



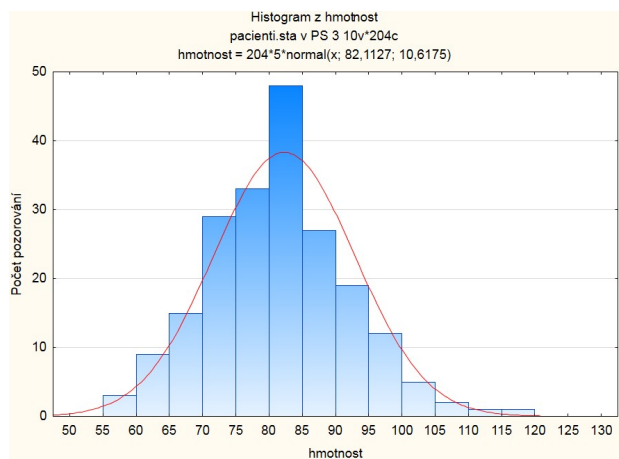
StatSoft

Možnosti vlastních grafických stylů

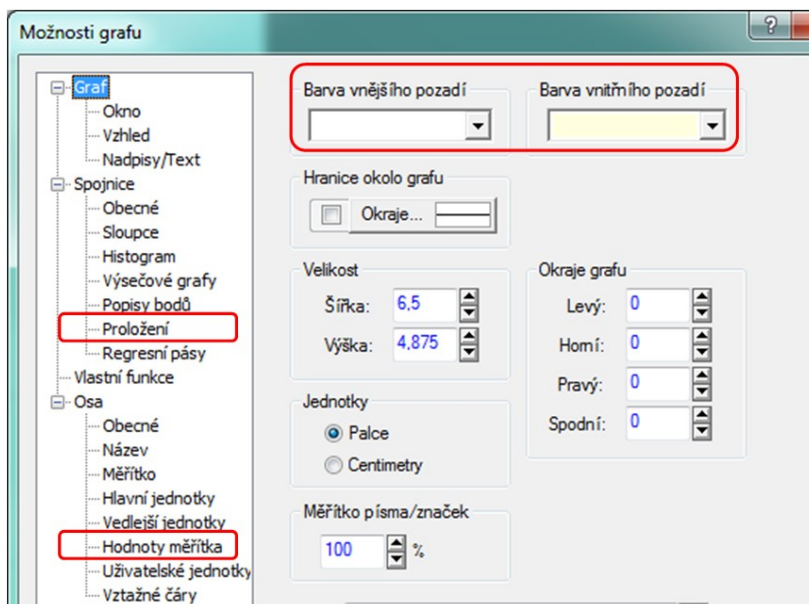
Vizualizace dat je jedním z prvních kroků, který při analýze dat děláme. V tomto článku přinášíme pár užitečných typů, které Vám nastíní používání vlastních grafických šablon grafů.

Vlastní styly a šablony grafů

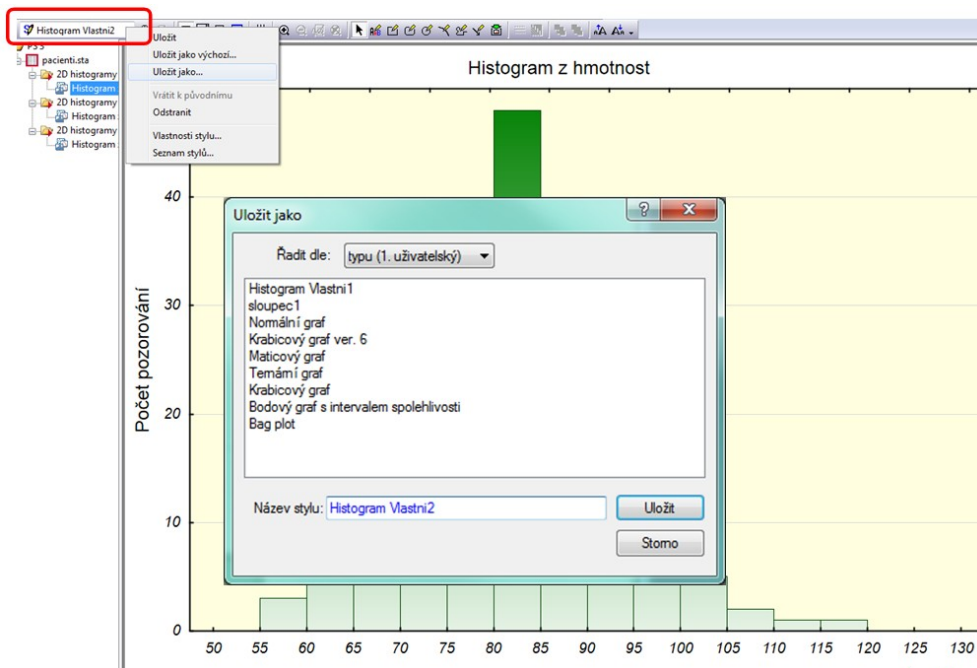
Software *STATISTICA* má několik možností jak ukládat vlastní nastavení konkrétního grafu. Tyto možnosti si nyní představíme. Základní vzhled histogramu zachycuje obrázek vpravo.



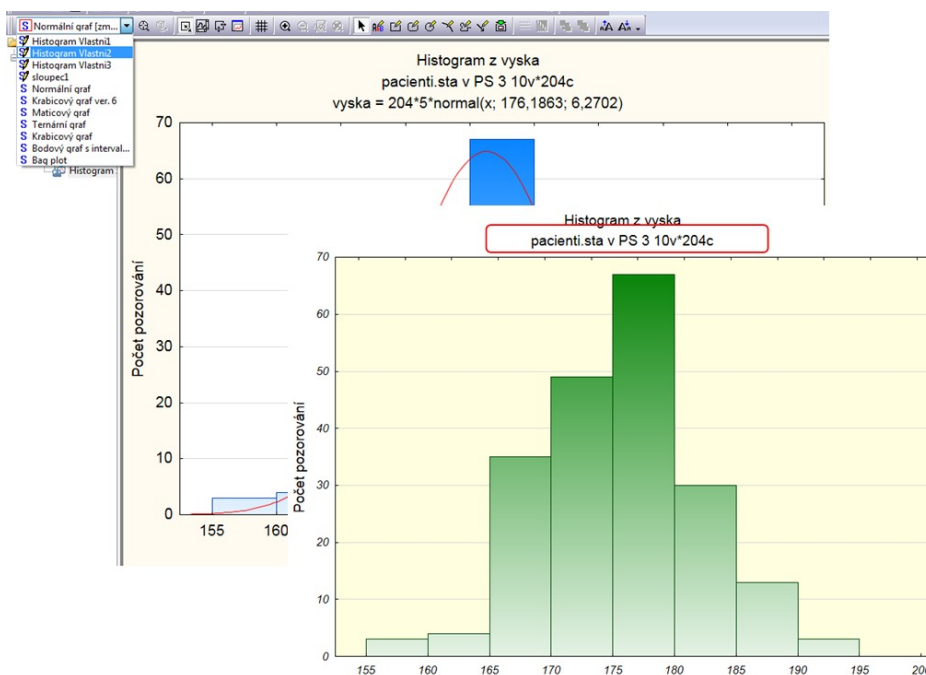
Dvojklikem do grafu vyvoláme dialog *Možnosti grafu* a odškrtneme proložení, změním barvu vnějšího pozadí, vnitřního pozadí atd.



Výsledný graf uložíme jako vlastní styl – přes pravé tlačítko myši -> **Uložit jako...**



Při vytváření nového grafu máme dvě možnosti jak styl načíst. První možností je záložka **Vzhled** -> **Styl grafu** v dialogu konkrétního grafu. Druhou možností zachycuje následující obrázek. Po vytvoření grafu v roletce v rohu vybereme konkrétní uložený vzhled a graf se „překonvertuje“ do uložené podoby:



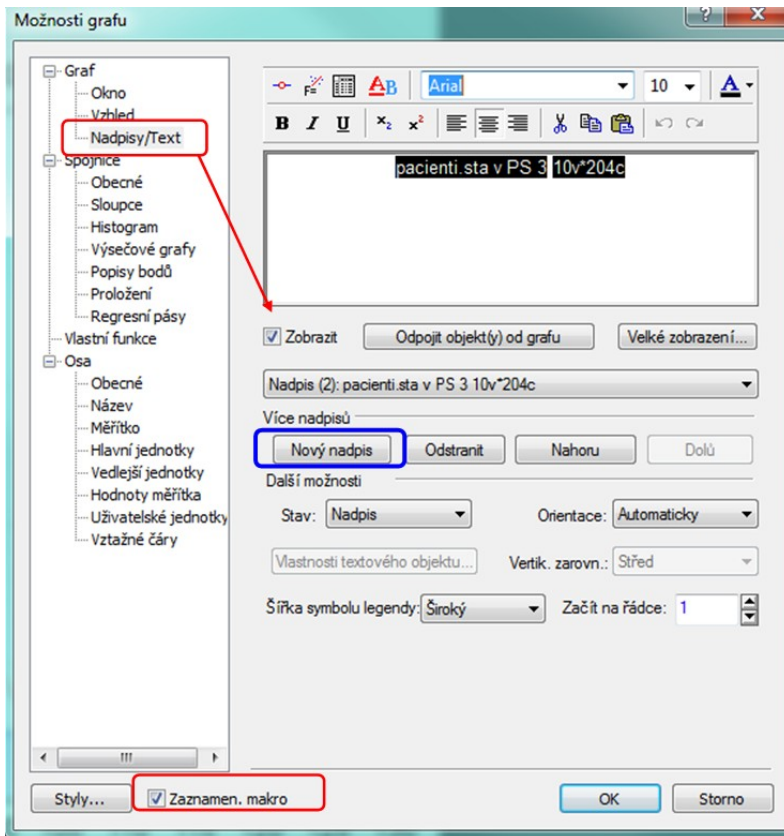
Všimněte si, že přestože byl popis datového souboru „*pacienti.sta v PS 3 10v*204c*“ před uložením vlastního stylu smazán, v novém grafu se přesto objevil.

Styl uložený tímto způsobem zachovává následující nastavení grafu:

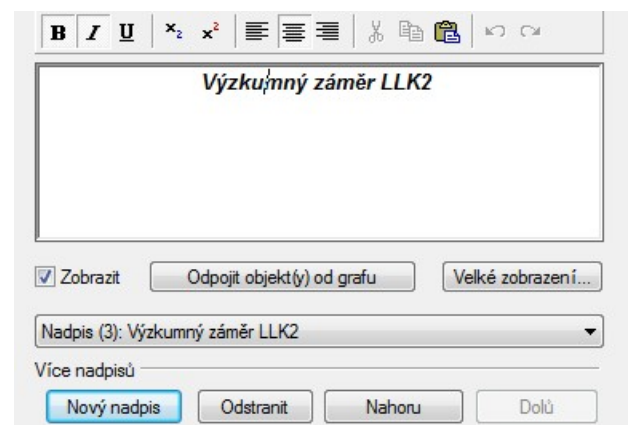
- ✓ Styly písma, velikosti a zobrazení nadpisů.

- ✓ Nastavení typu použitých značek a čar.
- ✓ Barvy pozadí a popředí grafu.
- ✓ Zobrazení proložení (*nikoliv vlastní parametrické křivky*).
- ✓ Vzdálenost zobrazovaných popiseků os (krok).
- ✓ Barvy a styl os.

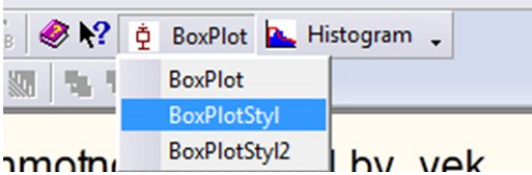
Další možností, jak si vlastní styly zaznamenat, je pomocí záznamu makra v dialogu **Možnosti grafu**. Záznam uchová nastavení, jež provedeme po „zakliknutí“ **Zaznamenat makro**:



Co se týče zmiňovaného popisu datového souboru (*pacienti.sta v PS 3 10v*204c*), v části **Nadpisy/Text** lze definovat, který nadpis má být v záhlaví grafu a který ne. Pokud tento popisek zobrazit nechceme, odškrtneme pole u **Zobrazit**, viz šipka v obrázku. Důležitou volbou je možnost **Nový nadpis**, v této části lze předepsat vlastní popisek, např. jméno projektu, firmy, výzkumu apod.



Po zavření dialogu pro úpravy vzhledu budeme mít otevřený záznam makra v kódu jazyku *STATISTICA Visual Basic*, přes *Soubor -> Uložit jako...* si makro uložíme.

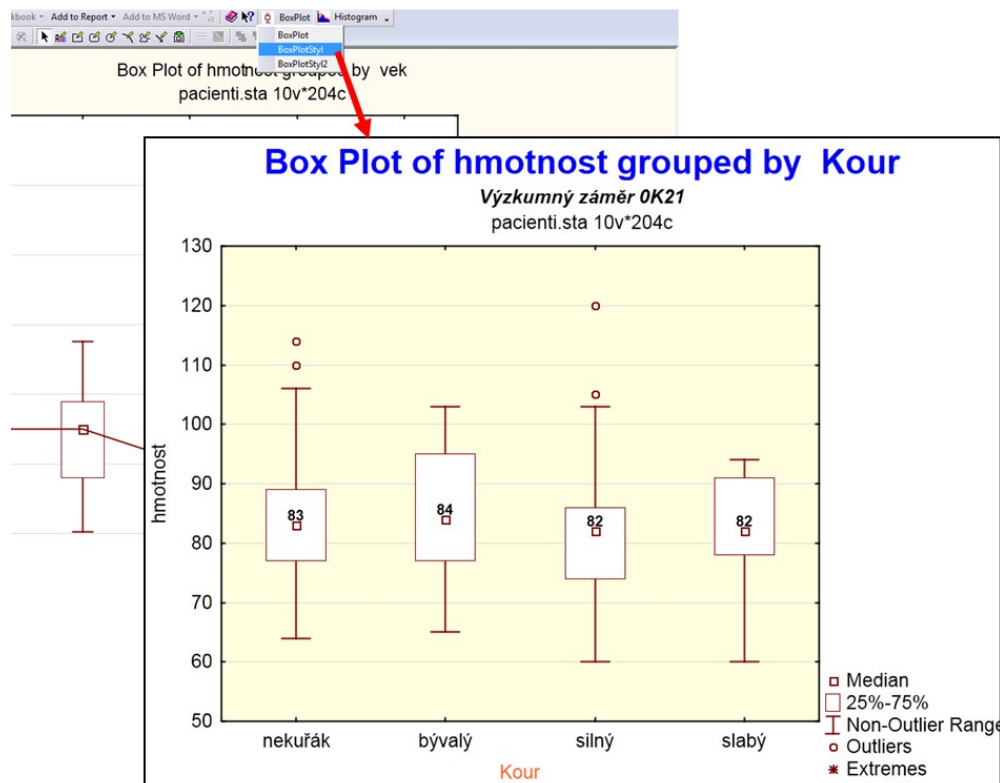


Pro zjednodušení aplikace tímto způsobem definovaného vlastního stylu si lze vytvořit vlastní menu na liště v klasickém rozhraní softwaru *STATISTICA*.

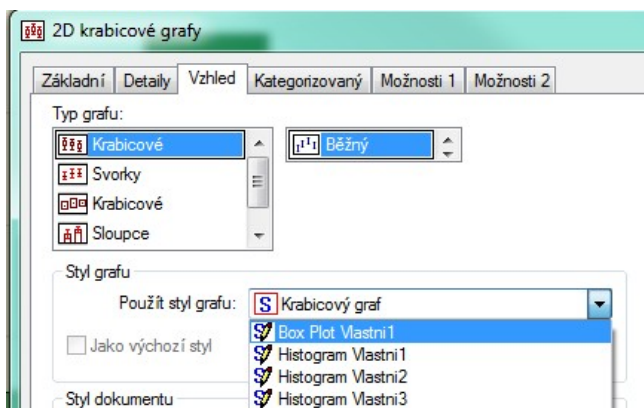
Definování vlastního „menička“ v softwaru *STATISTICA* popisuje starší článek, jenž vyšel v *StatSoft Academy 05/03/2013*:

http://www.statsoft.cz/file1/PDF/newsletter/2013_03_05_StatSoft_Vlastni_menu_v_STATISTICA.pdf

Vlastní šablonu, předdefinovanou jako tlačítko v liště, si spustíme vždy po vytvoření příslušného grafu:

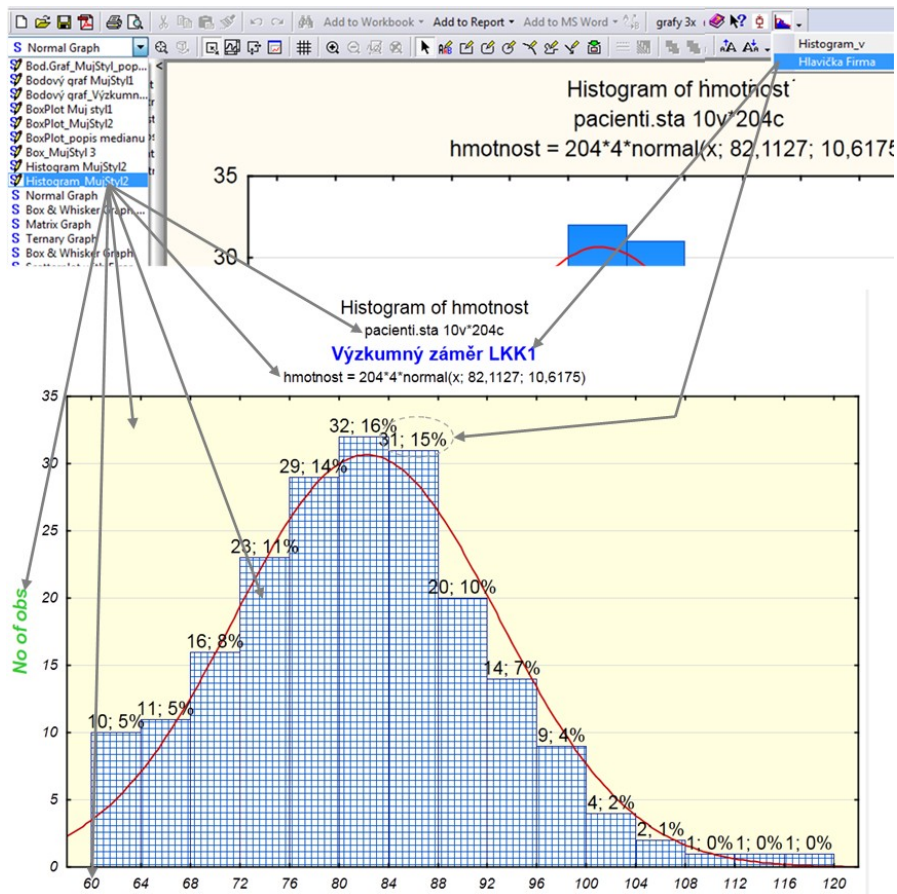


(Nenechte se zmást anglickými tlačítky v panelu analýz, k dispozici jsou přeci i anglické verze softwaru *STATISTICA* ☺)



Další možností práce se styly je rozdělit si role mezi vlastní grafické styly (popsané v první části článku) a makro. Výsledkem mohou být např. vlastní uživatelské grafické styly pro různé druhy grafů a záznamem makra definované např. standardizované hlavičky s vlastním požadovaným nadpisem. Tato makra potom budeme aplikovat na konkrétní grafické styly přes tlačítka v liště. Tato možnost je uživateli obvykle využívána při vyhodnocování velkého množství kontingenčních tabulek, kde je vždy součástí výstupu vizualizace vztahu kategoriálních proměnných.

Poslední obrázek článku ukazuje použití obou možností. Pomocí grafických stylů definujeme vzhledové prvky (velikost a styly písma, velikosti a zobrazení nadpisů, barvy apod.).



Dialog *Možnosti grafu* obsahuje nepřehledné množství nastavování, a proto se k němu budeme v budoucnu pravidelně vracet a jednotlivé možnosti popisovat.